

# 泰康安欣纯债债券型证券投资基金

## 2025 年第 4 季度报告

2025 年 12 月 31 日

基金管理人：泰康基金管理有限公司

基金托管人：上海浦东发展银行股份有限公司

报告送出日期：2026 年 1 月 21 日

§1 重要提示

基金管理人的董事会及董事保证本报告所载资料不存在虚假记载、误导性陈述或重大遗漏，并对其内容的真实性、准确性和完整性承担个别及连带责任。

基金托管人上海浦东发展银行股份有限公司根据本基金合同规定，于 2026 年 1 月 20 日复核了本报告中的财务指标、净值表现和投资组合报告等内容，保证复核内容不存在虚假记载、误导性陈述或者重大遗漏。

基金管理人承诺以诚实信用、勤勉尽责的原则管理和运用基金资产，但不保证基金一定盈利。基金的过往业绩并不代表其未来表现。投资有风险，投资者在作出投资决策前应仔细阅读本基金的招募说明书及其更新。

本报告财务资料未经审计。  
本报告期为 2025 年 10 月 1 日起至 2025 年 12 月 31 日止。

§2 基金产品概况

基金简称	泰康安欣纯债债券
基金主代码	006978
基金运作方式	契约型开放式
基金合同生效日	2019 年 9 月 17 日
报告期末基金份额总额	4, 201, 065, 685. 45 份
投资目标	在谨慎投资并严格控制风险的前提下，本基金力争获取超越业绩比较基准的投资收益。
投资策略	<p>本基金将利用基金管理人多年来在宏观经济分析上的丰富经验和积累，通过基金管理人自身研发构建的固定收益投资决策分析体系（FIFAM 系统）定期评估宏观经济和投资环境，并对全球及国内经济发展进行评估和展望。在此基础上，判断未来市场投资环境的变化以及市场发展的主要推动因素，预测关键经济变量。</p> <p>债券投资方面，基金运用统计和数量分析技术、对市场利率期限结构历史数据进行分析检验和情景测试，并综合考虑债券市场微观因素如历史期限结构、新债发行、回购及市场拆借利率等，形成对债券收益率曲线形态及其发展趋势的判断，当预期市场利率水平将上升时，降低债券组合的久期；预期市场利率将下降时，提高债券组合的久期，以达到利用市场利率的波动和债券组合久期的调整提高组合收益率的目的。</p>
业绩比较基准	上证国债指数收益率*95%+金融机构人民币活期存款利率（税后）*5%

风险收益特征	本基金为债券型基金，预期收益和预期风险高于货币市场基金，但低于混合型基金、股票型基金。	
基金管理人	泰康基金管理有限公司	
基金托管人	上海浦东发展银行股份有限公司	
下属分级基金的基金简称	泰康安欣纯债债券 A	泰康安欣纯债债券 C
下属分级基金的交易代码	006978	006979
报告期末下属分级基金的份额总额	2,643,859,346.07 份	1,557,206,339.38 份

§3 主要财务指标和基金净值表现

3.1 主要财务指标

单位：人民币元

主要财务指标	报告期（2025 年 10 月 1 日-2025 年 12 月 31 日）	
	泰康安欣纯债债券 A	泰康安欣纯债债券 C
1. 本期已实现收益	9,172,870.37	1,314,221.78
2. 本期利润	12,705,122.10	583,455.25
3. 加权平均基金份额本期利润	0.0051	0.0016
4. 期末基金资产净值	2,952,521,876.02	1,657,347,733.93
5. 期末基金份额净值	1.1167	1.0643

注：（1）本期已实现收益指基金本期利息收入、投资收益、其他收入（不含公允价值变动收益）扣除相关费用和信用减值损失后的余额，本期利润为本期已实现收益加上本期公允价值变动收益。

（2）所述基金业绩指标不包括持有人认购或交易基金的各项费用，计入费用后实际收益水平要低于所列数字。

3.2 基金净值表现

3.2.1 基金份额净值增长率及其与同期业绩比较基准收益率的比较

泰康安欣纯债债券 A

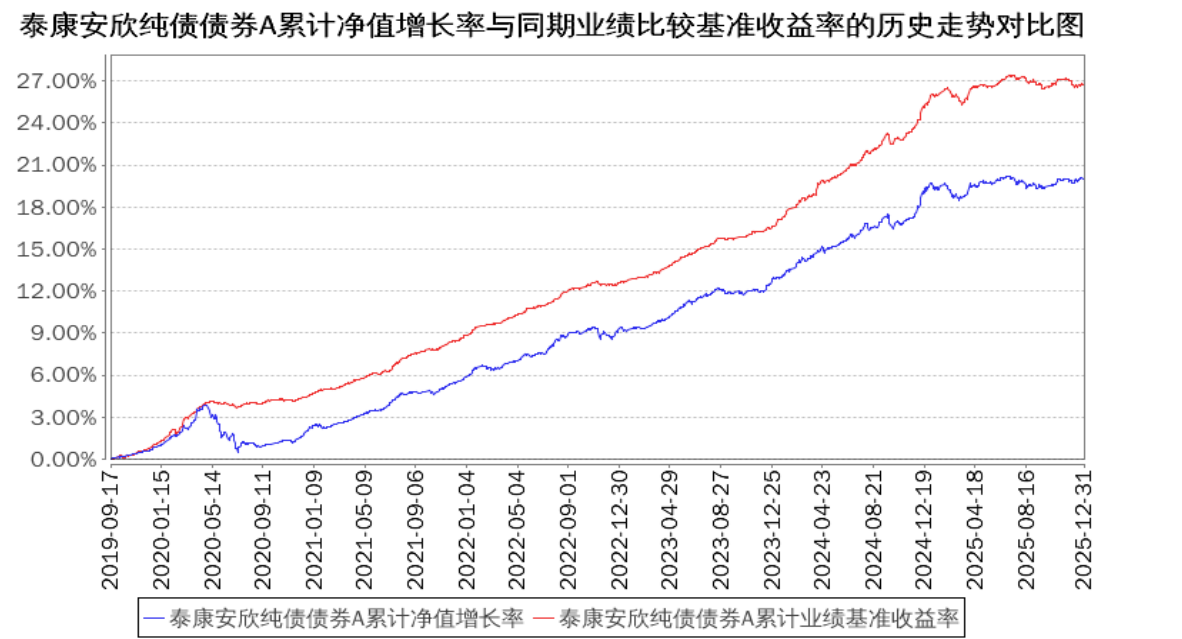
阶段	净值增长率①	净值增长率 标准差②	业绩比较基 准收益率③	业绩比较基 准收益率标 准差④	①—③	②—④
过去三个月	0.45%	0.04%	0.16%	0.05%	0.29%	-0.01%
过去六个月	-0.08%	0.06%	-0.39%	0.05%	0.31%	0.01%
过去一年	0.40%	0.07%	0.89%	0.06%	-0.49%	0.01%
过去三年	9.72%	0.07%	12.53%	0.05%	-2.81%	0.02%

过去五年	17.31%	0.06%	21.13%	0.05%	-3.82%	0.01%
自基金合同 生效起至今	19.96%	0.07%	26.69%	0.05%	-6.73%	0.02%

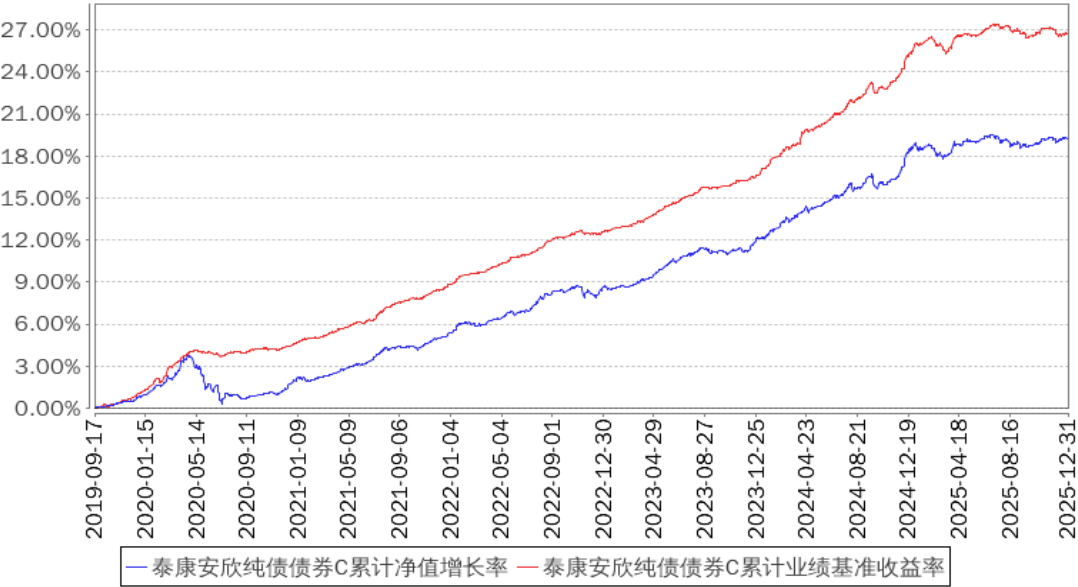
泰康安欣纯债债券 C

阶段	净值增长率①	净值增长率 标准差②	业绩比较基 准收益率③	业绩比较基 准收益率标 准差④	①－③	②－④
过去三个月	0.44%	0.04%	0.16%	0.05%	0.28%	-0.01%
过去六个月	-0.09%	0.06%	-0.39%	0.05%	0.30%	0.01%
过去一年	0.51%	0.07%	0.89%	0.06%	-0.38%	0.01%
过去三年	9.76%	0.07%	12.53%	0.05%	-2.77%	0.02%
过去五年	16.92%	0.06%	21.13%	0.05%	-4.21%	0.01%
自基金合同 生效起至今	19.25%	0.07%	26.69%	0.05%	-7.44%	0.02%

3.2.2 自基金合同生效以来基金累计净值增长率变动及其与同期业绩比较基准收益率变动的比较



泰康安欣纯债债券C累计净值增长率与同期业绩比较基准收益率的历史走势对比图



注：1、本基金基金合同于 2019 年 09 月 17 日生效。

2、按照本基金的基金合同规定，基金管理人应当自基金合同生效之日起六个月内使基金的投资组合比例符合基金合同的约定，建仓期结束时本基金各项资产配置比例符合基金合同约定。

3.3 其他指标

无。

§4 管理人报告

4.1 基金经理（或基金经理小组）简介

姓名	职务	任本基金的基金经理期限		证券从业年限	说明
		任职日期	离任日期		
吴斯泓	本基金基金经理	2022 年 9 月 6 日	—	9 年	吴斯泓，硕士研究生。2016 年 7 月加入泰康公募，历任固定收益研究员、固定收益基金经理助理，现任泰康基金固定收益基金经理。2022 年 9 月 6 日至今担任泰康安欣纯债债券型证券投资基金基金经理。2022 年 9 月 29 日至今担任泰康安泓纯债一年定期开放债券型证券投资基金基金经理。2023 年 4 月 25 日至今担任泰康丰泰一年定期开放债券型发起式证券投资基金基金经理。2024 年 4 月 29 日至今担任泰康中债 0-3 年政策性金融债指数证券投资基金基金经理。2024 年 9 月 3 日至今担任泰康丰盛纯债一年定期开放债券型发起式证券投资基金基金经理。2025 年 4 月 28 日至今担任

					任泰康中债 1-5 年政策性金融债指数证券投资基金基金经理。
--	--	--	--	--	--------------------------------

注：证券从业的含义遵从行业协会的相关规定。表中的任职日期和离任日期均指公司相关公告中披露的日期。

4.2 管理人对报告期内本基金运作遵规守信情况的说明

本报告期内，本基金管理人严格遵守相关法律法规以及基金合同的约定，本基金运作整体合法合规，没有出现损害基金份额持有人利益的行为。

4.3 公平交易专项说明

4.3.1 公平交易制度的执行情况

本基金管理人公平对待旗下管理的所有基金和组合，建立了公平交易制度和流程，并严格执行。报告期内，本基金管理人严格执行证监会《证券投资基金管理公司公平交易制度指导意见》和公司内部公平交易制度，通过系统和人工等方式在各环节严格控制交易公平执行。在投资管理活动中，各投资组合按投资管理制度和流程独立决策，并在获得投资信息、投资建议和实施投资决策方面享有公平的机会。

4.3.2 异常交易行为的专项说明

本基金管理人建立了异常交易的监控与报告制度，对异常交易行为进行事前、事中和事后的监控。报告期内，没有出现本基金管理人所有投资组合参与的交易所公开竞价同日反向交易成交较少的单边交易量超过该证券当日成交量 5%的情况。报告期内未发现本基金存在异常交易行为。

4.4 报告期内基金的投资策略和运作分析

宏观经济方面，四季度内需的经济动能有所减弱，投资与消费均呈现类似趋势。不过，由于 2025 年全年 GDP 增长目标实现压力不大，市场关注点已逐步转为对 2026 年政策规划及经济增长前景的预期，对短期数据的敏感度下降。与此同时，出口延续高景气态势，物价自低位持续回升，这两大因素增强了市场对宏观经济持相对乐观态度的信心。

债券市场方面，四季度债券市场利率整体呈震荡走势，收益率曲线显著陡峭化，长端及超长端利率先下行后反弹。12 月长端利率出现调整，主要受到股市春季行情提前启动、市场对明年经济预期不悲观，以及对长债供需结构担忧等因素影响。短端利率则在央行流动性呵护与“资产荒”背景下，表现出较强的稳定性。

投资操作来看，基金灵活调整了久期，力求把握好市场节奏。仓位方面，基于曲线陡峭化的

判断，增加了中短端个券的暴露，减少了长债的暴露。

4.5 报告期内基金的业绩表现

截至本报告期末本基金 A 份额净值为 1.1167 元,本报告期基金 A 份额净值增长率为 0.45%;  
截至本报告期末本基金 C 份额净值为 1.0643 元,本报告期基金 C 份额净值增长率为 0.44%; 同期  
业绩比较基准增长率为 0.16%。

4.6 报告期内基金持有人数或基金资产净值预警说明

本报告期内本基金未出现连续二十个工作日基金份额持有人数量不满二百人或者基金资产净  
值低于五千万元的情形。

§5 投资组合报告

5.1 报告期末基金资产组合情况

序号	项目	金额（元）	占基金总资产的比例 （%）
1	权益投资	—	—
	其中：股票	—	—
2	基金投资	—	—
3	固定收益投资	4,600,620,077.50	82.14
	其中：债券	4,600,620,077.50	82.14
	资产支持证券	—	—
4	贵金属投资	—	—
5	金融衍生品投资	—	—
6	买入返售金融资产	—	—
	其中：买断式回购的买入返售金融资产	—	—
7	银行存款和结算备付金合计	1,000,583,413.49	17.86
8	其他资产	—	—
9	合计	5,601,203,490.99	100.00

注：本基金本报告期末未持有通过港股通交易机制投资的港股。

5.2 报告期末按行业分类的股票投资组合

5.2.1 报告期末按行业分类的境内股票投资组合

本基金本报告期末未持有境内股票。

5.2.2 报告期末按行业分类的港股通投资股票投资组合

本基金本报告期末未持有通过港股通交易机制投资的港股。

### 5.3 期末按公允价值占基金资产净值比例大小排序的股票投资明细

#### 5.3.1 报告期末按公允价值占基金资产净值比例大小排序的前十名股票投资明细

本基金本报告期末未持有股票。

### 5.4 报告期末按债券品种分类的债券投资组合

序号	债券品种	公允价值（元）	占基金资产净值比例（%）
1	国家债券	83,122,773.39	1.80
2	央行票据	—	—
3	金融债券	4,517,497,304.11	98.00
	其中：政策性金融债	4,517,497,304.11	98.00
4	企业债券	—	—
5	企业短期融资券	—	—
6	中期票据	—	—
7	可转债（可交换债）	—	—
8	同业存单	—	—
9	其他	—	—
10	合计	4,600,620,077.50	99.80

### 5.5 报告期末按公允价值占基金资产净值比例大小排序的前五名债券投资明细

序号	债券代码	债券名称	数量（张）	公允价值（元）	占基金资产净值比例（%）
1	230203	23 国开 03	2,700,000	283,082,054.79	6.14
2	240203	24 国开 03	2,700,000	280,293,287.67	6.08
3	09240202	24 国开清发 02	2,500,000	254,891,438.36	5.53
4	250415	25 农发 15	2,500,000	250,662,465.75	5.44
5	190205	19 国开 05	2,300,000	249,764,498.63	5.42

### 5.6 报告期末按公允价值占基金资产净值比例大小排序的前十名资产支持证券投资 明细

本基金本报告期末未持有资产支持证券。

### 5.7 报告期末按公允价值占基金资产净值比例大小排序的前五名贵金属投资明细

本基金本报告期末未持有贵金属。

### 5.8 报告期末按公允价值占基金资产净值比例大小排序的前五名权证投资明细

本基金本报告期末未持有权证。

### 5.9 报告期末本基金投资的国债期货交易情况说明

#### 5.9.1 本期国债期货投资政策

本基金本报告期内未投资国债期货。



### 5.9.2 报告期末本基金投资的国债期货持仓和损益明细

本基金本报告期内未投资国债期货。

### 5.9.3 本期国债期货投资评价

本基金本报告期内未投资国债期货。

## 5.10 投资组合报告附注

### 5.10.1 本基金投资的前十名证券的发行主体本期是否出现被监管部门立案调查，或在报告编制日前一年内受到公开谴责、处罚的情形

国家开发银行因未依法履行相关职责在本报告编制前一年内受到中国人民银行的公开处罚、公开批评；因未依法履行相关职责在本报告编制前一年内受到国家外汇管理局北京市分局的公开处罚、公开批评。

中国进出口银行因未依法履行相关职责，公司运作、治理违规在本报告编制前一年受到国家金融监督管理总局的公开处罚。

中国农业发展银行因未依法履行相关职责在本报告编制前一年内受到国家金融监督管理总局的公开处罚。

报告期内本基金投资的前十名证券发行主体除上述主体收到监管部门处罚决定书或行政监管措施决定书外，其他发行主体未出现被监管部门立案调查，或在报告编制日前一年内受到公开谴责、处罚的情形。

### 5.10.2 基金投资的前十名股票是否超出基金合同规定的备选股票库

本基金本报告期末未持有股票。

### 5.10.3 其他资产构成

本基金本报告期末未持有其他资产。

### 5.10.4 报告期末持有的处于转股期的可转换债券明细

本基金本报告期末未持有处于转股期的可转换债券。

### 5.10.5 报告期末前十名股票中存在流通受限情况的说明

本基金本报告期末前十名股票中未存在流通受限情况。

### 5.10.6 投资组合报告附注的其他文字描述部分

1、由于四舍五入的原因，分项之和与合计项之间可能存在尾差。

2、报告期内没有需说明的证券投资决策程序。

## §6 开放式基金份额变动

单位：份

项目	泰康安欣纯债债券 A	泰康安欣纯债债券 C
报告期期初基金份额总额	2,881,297,216.60	773,755,789.36
报告期期间基金总申购份额	224,028,961.15	1,306,211,331.91
减：报告期期间基金总赎回份额	461,466,831.68	522,760,781.89
报告期期间基金拆分变动份额（份额减少以“-”填列）	-	-
报告期期末基金份额总额	2,643,859,346.07	1,557,206,339.38

注：报告期期间基金总申购份额含红利再投、转换入份额；基金总赎回份额含转换出份额。

## §7 基金管理人运用固有资金投资本基金情况

### 7.1 基金管理人持有本基金份额变动情况

无。

### 7.2 基金管理人运用固有资金投资本基金交易明细

无。

## §8 影响投资者决策的其他重要信息

### 8.1 报告期内单一投资者持有基金份额比例达到或超过 20%的情况

投资者类别	报告期内持有基金份额变化情况					报告期末持有基金情况	
	序号	持有基金份额比例达到或者超过 20%的时间区间	期初份额	申购份额	赎回份额	持有份额	份额占比 (%)
机构	1	20251225 – 20251231	519,454,206.74	938,878,978.50	519,454,206.74	938,878,978.50	22.35
	2	20251001 – 20251231	900,170,132.33	0.00	0.00	900,170,132.33	21.43
个人	-	-	-	-	-	-	-
产品特有风险							
当本基金出现单一持有者持有基金份额比例达到或者超过 20%时，基金管理人将审慎确认大额申购与大额赎回，投资者将面对管理人拒绝或暂停申购的风险、暂停赎回或延缓支付赎回款项的							

风险、巨额赎回的风险，以及当管理人确认大额申购与大额赎回时，可能会对基金份额净值造成一定影响等特有风险。

## 8.2 影响投资者决策的其他重要信息

无。

## §9 备查文件目录

### 9.1 备查文件目录

- （一）中国证监会准予泰康安欣纯债债券型证券投资基金注册的文件；
- （二）《泰康安欣纯债债券型证券投资基金基金合同》；
- （三）《泰康安欣纯债债券型证券投资基金招募说明书》；
- （四）《泰康安欣纯债债券型证券投资基金托管协议》；
- （五）《泰康安欣纯债债券型证券投资基金产品资料概要》。

### 9.2 存放地点

基金管理人和基金托管人的住所。

### 9.3 查阅方式

投资者可通过指定信息披露报纸（《证券时报》）或登录基金管理人网站（<http://www.tkfunds.com.cn>）和中国证监会基金电子披露网站（<http://eid.csrc.gov.cn/fund>）查阅。

泰康基金管理有限公司

2026 年 1 月 21 日