

泰康裕泽债券型证券投资基金 2026 年第 1 季度报告

2026 年 3 月 31 日

基金管理人：泰康基金管理有限公司

基金托管人：招商银行股份有限公司

报告送出日期：2026 年 4 月 21 日

§1 重要提示

基金管理人的董事会及董事保证本报告所载资料不存在虚假记载、误导性陈述或重大遗漏，并对其内容的真实性、准确性和完整性承担个别及连带责任。

基金托管人招商银行股份有限公司根据本基金合同规定，于 2026 年 4 月 20 日复核了本报告中的财务指标、净值表现和投资组合报告等内容，保证复核内容不存在虚假记载、误导性陈述或者重大遗漏。

基金管理人承诺以诚实信用、勤勉尽责的原则管理和运用基金资产，但不保证基金一定盈利。

基金的过往业绩并不代表其未来表现。投资有风险，投资者在作出投资决策前应仔细阅读本基金的招募说明书及其更新。

本报告财务资料未经审计。

本报告期为 2026 年 1 月 1 日起至 2026 年 3 月 31 日止。

§2 基金产品概况

基金简称	泰康裕泽债券
基金主代码	026135
基金运作方式	契约型开放式
基金合同生效日	2025 年 12 月 26 日
报告期末基金份额总额	410,271,136.38 份
投资目标	本基金在严格控制风险的基础上，通过合理配置大类资产和精选投资标的，力求实现基金资产的长期稳健增值，为投资者提供稳健的长期投资工具。
投资策略	<p>1、大类资产配置策略</p> <p>本基金将充分发挥基金管理人在大类资产配置上的投资研究优势，综合运用定量分析和定性分析手段，全面评估证券市场当期的投资环境，并对可以预见的未来时期内各大类资产的风险收益状况进行分析与预测。在此基础上制定本基金在权益类资产与固定收益类资产上的战略配置比例，并定期或不定期地进行调整。</p> <p>2、债券投资策略</p> <p>(1) 久期管理策略</p> <p>本基金根据中长期的宏观经济走势和经济周期波动趋势，判断债券市场的未来走势，并形成对未来市场利率变动方向的预期，动态调整组合的久期。当预期收益率曲线下移时，适当提高组合久期，以分享债券市场上涨的收益；当预期收益率曲线上移时，适当降低组合久期，以规避债券市场下跌的风险。本基金还通过市场上不同期限品种交易量的变化来分析市场在期</p>

限上的投资偏好，并结合对利率走势的判断选择合适久期的债券品种进行投资。

（2）期限结构配置策略

在确定组合久期的基础上，运用统计和数量分析技术、对市场利率期限结构历史数据进行分析检验和情景测试，并综合考虑债券市场微观因素如历史期限结构、新债发行、回购及市场拆借利率等，形成对债券收益率曲线形态及其发展趋势的判断，从而在子弹型、杠铃型或阶梯型配置策略中进行选择并动态调整。其中，子弹型策略是将偿还期限高度集中于收益率曲线上的某一点；杠铃型策略是将偿还期限集中于收益率曲线的两端；而阶梯型策略是每类期限债券所占的比重基本一致。在收益率曲线变陡时，本基金将采用子弹型配置；当预期收益率曲线变平时，将采用哑铃型配置；在预期收益率曲线平移时，则采用阶梯型配置。

（3）骑乘策略

通过分析收益率曲线各期限段的利差情况，当债券收益率曲线比较陡峭时，买入期限位于收益率曲线陡峭处右侧的债券。在收益率曲线不变动的情况下，随着债券剩余期限的缩短，债券的收益率水平将会较投资期初有所下降，这样可同时获得该债券持有期的稳定的票息收入以及收益率下降带来的价差收入；即使收益率曲线上升或进一步变陡，这一策略也能够提供更多的安全边际。

（4）息差策略

根据市场利率水平，收益率曲线的形态以及对利率期限结构的预期，通过采用长期债券和短期回购相结合，获取债券票息收益和回购利率成本之间的利差。当回购利率低于债券收益率时，可以将正回购所获得的资金投资于债券，利用杠杆放大债基投资的收益。

（5）信用策略

发债主体的资信状况以及信用利差曲线的变动将直接决定信用债的收益率水平。本基金将利用内部信用评级体系对债券发行人及其发行的债券进行信用评估，分析违约风险以及合理信用利差水平，识别投资价值。本基金将重点分析发债主体的行业发展前景、市场地位、公司治理、财务质量（主要是财务指标分析，包括资产负债水平、偿债能力、运营效率以及现金流质量等）、融资目的等要素，综合评价其信用等级。本基金还将定期对上述指标进行更新，及时识别发债主体信用状况的变化，从而调整信用等级，对债券重新定价。本基金还将关注信用利差曲线的变动趋势，通过对宏观经济周期的判断结合对信用债在不同市场中的供需状况、市场容量、债券结构和流动性因

素的分析，形成信用利差曲线变动趋势的合理预测，确定信用债整体和分行业的配置比例。

本基金所投资信用债的信用评级机构外部评级需在 AA+ 以上（含 AA+），此处信用评级机构为取得中国证监会证券评级业务许可的资信评级机构，且不包括国外评级机构和 中债资信评估有限责任公司。其中，本基金投资于信用评级为 AAA 的信用债占信用债资产的比例不低于 50%，投资于信用评级为 AA+ 的信用债占信用债资产的比例不高于 50%。如因证券市场波动、基金规模变动、评级变动等基金管理人之外的因素致使基金不符合上述要求的，基金管理人应当在 3 个月内将未受到信用衍生品保护的信用债调整至符合要求。

（6）个券精选策略

根据发行人公司所在行业发展以及公司治理、财务状况等信息对债券发行人主体进行评级，在此基础上，进一步结合债券发行具体条款（主要是债券担保状况）对债券进行评级。根据信用债的评级，给予相应的信用风险溢价，与市场上的信用利差进行对比，发掘具备相对价值的个券。

（7）可转换债券和可交换债券投资策略

可转换债券兼具权益类证券与固定收益类证券的特性，具有抵御下行风险、分享股票价格上涨收益的特点。本基金将选择公司基本素质优良、其对应的基础证券有着较高上涨潜力的可转换债券进行投资，并采用期权定价模型等数量化估值工具评定其投资价值，以合理价格买入。可交换债券与可转换债券的区别在于换股期间用于交换的股票并非自身新发的股票，而是发行人持有的其他上市公司的股票。可交换债券同样具有股性和债性，本基金将通过对目标公司股票的投资价值分析和可交换债券的纯债部分价值分析综合开展投资决策。

（8）证券公司短期公司债券投资策略

对于证券公司短期公司债券，本基金对可选的证券公司短期公司债券品种进行筛选，综合考虑和分析发行主体的公司背景、竞争地位、治理结构、盈利能力、偿债能力、债券收益率等要素，确定投资决策。本基金将对拟投资或已投资的证券公司短期公司债券进行流动性分析和监测，并适当控制债券投资组合整体的久期，防范流动性风险。

3、资产支持证券投资策略

本基金将深入研究资产支持证券的发行条款、市场利率、支持资产的构成及质量、支持资产的现金流变动情况以及提前偿还率水平等因素，评估资产支持证券的信用风险、利率风险、流动性风险和提前偿付风险，通过信用分析和流动性管理，辅以量化模型分

析，精选那些经风险调整后收益率较高的品种进行投资，力求获得长期稳定的投资收益。

4、股票投资策略

在严格控制风险、保持资产流动性的前提下，本基金将适度参与权益类资产的投资。本基金在股票基本面研究的基础上，同时考虑投资者情绪、认知等决策因素的影响，将影响上市公司基本面和股价的增长类因素、估值类因素、盈利类因素、财务风险等因素进行综合分析，在定性分析的同时结合量化分析方法，精选具有持续竞争优势和增长潜力、估值合理的国内 A 股及内地与香港股票市场交易互联互通机制下的港股投资标的股票，以此构建股票组合。本基金通过对国内 A 股和港股通标的股票的跨市场投资，来达到分散投资风险、增强基金整体收益的目的。

5、港股通标的股票投资策略

本基金在以固定收益资产投资为主的基础上，适度参与港股通标的股票投资，以增强整体收益。在港股通投资标的的筛选上，注重对基本面良好、相对 A 股市场估值合理、具备优质成长性、注重现金分红的股票进行长期投资。股票筛选的方法上，将以基本面研究为基础，辅以量化分析，以更深入、更全面的挖掘优质标的。

6、存托凭证投资策略

本基金可投资存托凭证，本基金将在深入研究的基础上，通过定性分析和定量分析相结合的方式，选择投资价值高的存托凭证进行投资。

7、证券投资基金投资策略

在基金投资上，本基金可投资全市场的股票 ETF 基金和本基金管理人旗下的股票型基金和应计入权益类资产的混合型基金，其中，计入上述权益类资产的混合型基金是指基金合同中明确约定股票投资比例不低于基金资产 60%的混合型基金，或者根据定期报告披露情况，最近连续四个季度季末股票资产占基金资产的比例均在 60%以上的混合型基金。对于股票 ETF，由于具有高透明度、风格明确、费用低等多项优势，本基金将首先结合基金管理人对市场结构走势的判断，将适合当前市场的、已开发成基金的指数产品筛选出来。当同一标的指数被不同基金管理人开发出多只被动基金时，本基金将综合比较各只基金的基金规模、跟踪误差、费率设置、持有人结构、交易方式（申购赎回或场内交易）等，选择优质的指数基金进行投资。

对于本基金管理人旗下的主动管理的股票型基金和应计入权益类资产的混合型基金，本基金将通过基金评价研究机构推荐、量化指标筛选打分等一种或多种方

	<p>法，进行初步分析，获得候选基金池。在候选基金池范围内，从多维度对待选投资标的的进行定性分析，并做出最终的投资决策。</p> <p>8、其他金融工具的投资策略</p> <p>(1) 国债期货投资策略</p> <p>在风险可控的前提下，本基金将本着谨慎原则适度参与国债期货投资。本基金参与国债期货交易根据风险管理原则，以套期保值为主要目的，运用国债期货对冲风险。本基金将根据对债券现货市场和期货市场的分析，结合国债期货的定价模型寻求其合理的估值水平，发挥国债期货杠杆效应和流动性较好的特点，灵活运用多头或空头套期保值等策略进行套期保值操作。基金管理人将充分考虑国债期货的收益性、流动性及风险性特征，运用国债期货对冲系统性风险、对冲收益率曲线平坦、陡峭等形态变化的风险、对冲关键期限利率波动的风险；利用金融衍生品的杠杆作用，以达到降低投资组合的整体风险的目的。</p> <p>(2) 信用衍生品投资策略</p> <p>本基金投资信用衍生品，将按照风险管理的原则，以风险对冲为目的。本基金将根据所持标的债券等固定收益品种的投资策略，审慎开展信用衍生品投资，合理确定信用衍生品的投资金额、期限等。本基金将加强基金投资信用衍生品的交易对手方、创设机构的风险管理，合理分散交易对手方、创设机构的集中度，对交易对手方、创设机构的财务状况、偿付能力及杠杆水平等进行必要的尽职调查与严格的准入管理。随着国内资本市场的深入发展和结构性变迁，更多股票市场和债券市场的新品种、新交易形式、新衍生品将增加投资盈利模式，本基金将密切跟踪新品种及相关衍生品发展动向。如果法律法规或监管机构以后允许基金投资其他新品种或新衍生品，如利率远期、利率期货等，本基金将遵循届时法律法规，制定符合本基金投资目标的投资策略，谨慎地进行投资。</p>
业绩比较基准	中债新综合全价（总值）指数收益率*80%+沪深 300 指数收益率*10%+中证港股通综合指数（人民币）收益率*5%+金融机构人民币活期存款利率（税后）*5%
风险收益特征	<p>本基金为债券型基金，预期收益和风险水平高于货币市场基金，但低于混合型基金、股票型基金。</p> <p>本基金投资范围涉及法律法规或监管机构允许投资的特定范围内的港股市场，即本基金是一只涉及跨境证券投资的基金。除了需要承担与境内证券投资基金类似的市场波动风险等一般投资风险之外，本基金还面临汇率风险、流动性风险、香港市场风险等港股通投资所面临的特别投资风险。</p>
基金管理人	泰康基金管理有限公司

基金托管人	招商银行股份有限公司	
下属分级基金的基金简称	泰康裕泽债券 A	泰康裕泽债券 C
下属分级基金的交易代码	026135	026136
报告期末下属分级基金的份额总额	410,215,867.78 份	55,268.60 份

§3 主要财务指标和基金净值表现

3.1 主要财务指标

单位：人民币元

主要财务指标	报告期（2026 年 1 月 1 日 - 2026 年 3 月 31 日）	
	泰康裕泽债券 A	泰康裕泽债券 C
1. 本期已实现收益	-476,749.43	-92.74
2. 本期利润	-598,046.75	-27.00
3. 加权平均基金份额本期利润	-0.0014	-0.0016
4. 期末基金资产净值	409,911,064.10	55,184.87
5. 期末基金份额净值	0.9993	0.9985

注：（1）本期已实现收益指基金本期利息收入、投资收益、其他收入（不含公允价值变动收益）扣除相关费用和信用减值损失后的余额，本期利润为本期已实现收益加上本期公允价值变动收益。

（2）所述基金业绩指标不包括持有人认购或交易基金的各项费用，计入费用后实际收益水平要低于所列数字。

（3）本基金合同生效日为 2025 年 12 月 26 日，截至报告期末不满一年。

3.2 基金净值表现

3.2.1 基金份额净值增长率及其与同期业绩比较基准收益率的比较

泰康裕泽债券 A

阶段	净值增长率①	净值增长率 标准差②	业绩比较基 准收益率③	业绩比较基 准收益率标 准差④	①-③	②-④
过去三个月	-0.14%	0.33%	-0.44%	0.15%	0.30%	0.18%
自基金合同 生效起至今	-0.07%	0.32%	-0.63%	0.15%	0.56%	0.17%

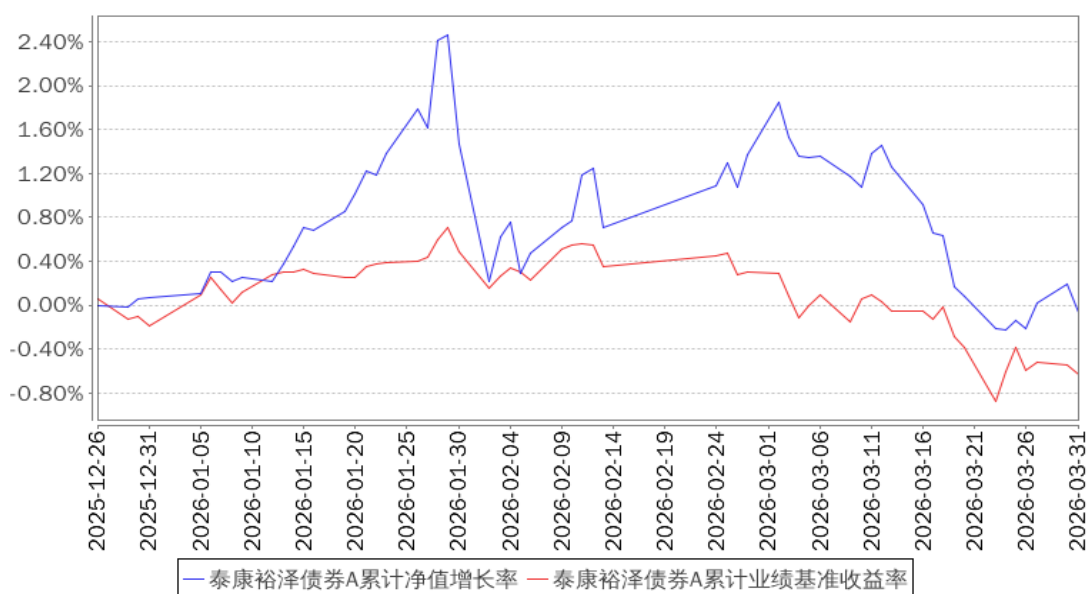
泰康裕泽债券 C

阶段	净值增长率①	净值增长率	业绩比较基	业绩比较基	①-③	②-④
----	--------	-------	-------	-------	-----	-----

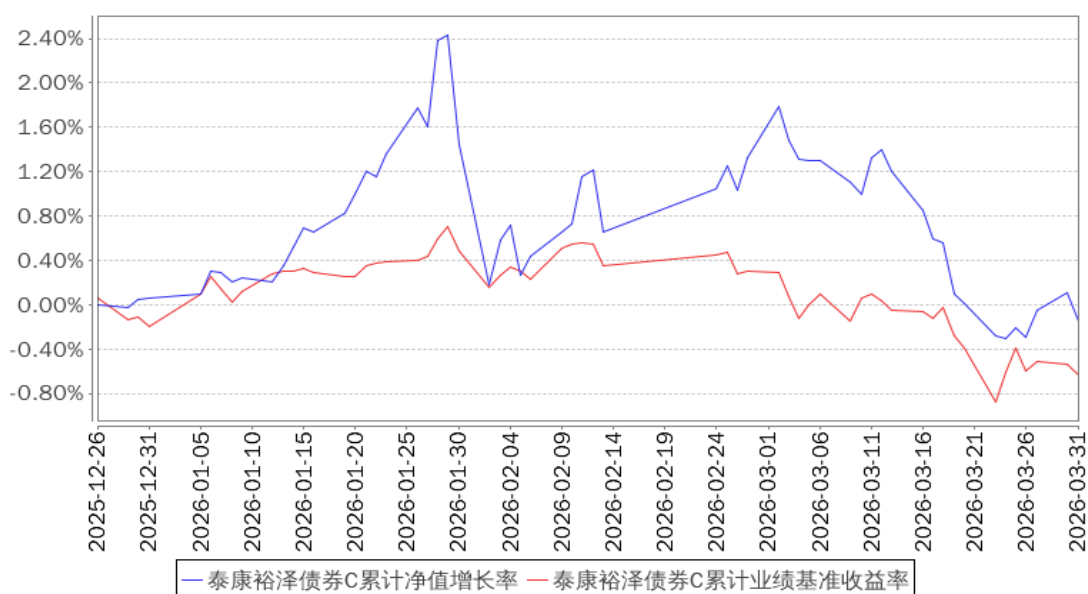
		标准差②	准收益率③	准收益率标准差④		
过去三个月	-0.21%	0.33%	-0.44%	0.15%	0.23%	0.18%
自基金合同生效起至今	-0.15%	0.32%	-0.63%	0.15%	0.48%	0.17%

3.2.2 自基金合同生效以来基金累计净值增长率变动及其与同期业绩比较基准收益率变动的比较

泰康裕泽债券A累计净值增长率与同期业绩比较基准收益率的历史走势对比图



泰康裕泽债券C累计净值增长率与同期业绩比较基准收益率的历史走势对比图



注：1、本基金基金合同于 2025 年 12 月 26 日生效，截止报告期末本基金未满一年。

2、按照本基金的基金合同规定，基金管理人应当自基金合同生效之日起六个月内使基金的投资组合比例符合基金合同的约定，截止报告期末本基金未过建仓期。

3.3 其他指标

无。

§4 管理人报告

4.1 基金经理（或基金经理小组）简介

姓名	职务	任本基金的基金经理期限		证券从业年限	说明
		任职日期	离任日期		
经惠云	本基金基金经理、固定收益研究部负责人	2025 年 12 月 26 日	-	17 年	经惠云，硕士研究生。2016 年 10 月加入泰康公募，现任泰康基金固定收益研究部负责人、固定收益基金经理。曾任银华基金管理股份有限公司固定收益部基金经理、大成基金管理有限公司固定收益部基金经理等职务。2017 年 12 月 25 日至 2020 年 1 月 6 日担任泰康策略优选灵活配置混合型证券投资基金、泰康景泰回报混合型证券投资基金基金经理。2017 年 12 月 25 日至今担任泰康年年红纯债一年定期开放债券型证券投资基金基金经理。2019 年 5 月 15 日至今担任泰康安和纯债 6 个月定期开放债券型证券投资基金基金经理。2019 年 9 月 4 日至今担任泰康信用精选债券型证券投资基金基金经理。2019 年 12 月 25 日至今担任泰康润和两年定期开放债券型证券投资基金基金经理。2020 年 6 月 8 日至今担任泰康瑞丰纯债 3 个月定期开放债券型证券投资基金基金经理。2020 年 6 月 24 日至今担任泰康长江经济带债券型证券投资基金基金经理。2020 年 7 月 27 日至今担任泰康润颐 63 个月定期开放债券型证券投资基金基金经理。2022 年 6 月 1 日至今担任泰康招享混合型证券投资基金基金经理。2023 年 12 月 12 日至今担任泰康瑞坤纯债债券型证券投资基金基金经理。2025 年 12 月 26 日至今担任泰康裕泽债券型证券投资基金基金经理。
刘少军	本基金基金经理	2025 年 12 月 26 日	-	9 年	刘少军，硕士研究生。2017 年 7 月加入泰康公募，现任泰康基金股票基金经

					理。2022 年 7 月 26 日至 2025 年 10 月 24 日担任泰康先进材料股票型发起式证券投资基金基金经理。2025 年 8 月 12 日至今担任泰康资源精选股票型发起式证券投资基金基金经理。2025 年 12 月 26 日至今担任泰康裕泽债券型证券投资基金基金经理。
--	--	--	--	--	--

注：证券从业的含义遵从行业协会的相关规定。表中的任职日期和离任日期均指公司相关公告中披露的日期。

4.2 管理人对报告期内本基金运作合规守信情况的说明

本报告期内，本基金管理人严格遵守相关法律法规以及基金合同的约定，本基金运作整体合法合规，没有出现损害基金份额持有人利益的行为。

4.3 公平交易专项说明

4.3.1 公平交易制度的执行情况

本基金管理人公平对待旗下管理的所有基金和组合，建立了公平交易制度和流程，并严格执行。报告期内，本基金管理人严格执行证监会《证券投资基金管理公司公平交易制度指导意见》和公司内部公平交易制度，通过系统和人工等方式在各环节严格控制交易公平执行。在投资管理活动中，各投资组合按投资管理制度和流程独立决策，并在获得投资信息、投资建议和实施投资决策方面享有公平的机会。

4.3.2 异常交易行为的专项说明

本基金管理人建立了异常交易的监控与报告制度，对异常交易行为进行事前、事中和事后的监控。报告期内，没有出现本基金管理人所有投资组合参与的交易所公开竞价同日反向交易成交较少的单边交易量超过该证券当日成交量 5% 的情况。报告期内未发现本基金存在异常交易行为。

4.4 报告期内基金的投资策略和运作分析

宏观经济层面，一季度前期延续结构分化走势，后期外部冲击逐步成为核心影响变量。结构分化主要体现为：1-2 月工业增加值同比增长 6.3%、出口同比增长 21.8%，生产与外需实现开门红；但社零与投资表现偏弱，供强需弱的格局仍未扭转。2 月末至 3 月初，受美伊冲突影响，国际油价从 65 美元/桶快速飙升至 100 美元/桶上方，输入性通胀预期急剧升温，并进一步引发全球滞胀乃至经济衰退的担忧。3 月 PMI 回升至 50.4%，重返扩张区间，但购进价格指数同步走高，表明企业成本端压力已开始显现。政策层面则以观望为主，静待不确定性逐步落地。

债券市场方面，一季度呈现明显的长短端分化，长端利率走出“N”型走势的特征，收益率曲线显著陡峭化。具体来看：1月初受权益市场虹吸效应影响，10年期国债收益率快速上行至1.90%上方；随后在央行流动性呵护、信贷需求偏弱的背景下，10年期国债收益率回落修复至1.78%附近；2月中下旬起，先是止盈情绪叠加A股走势扰动，随后爆发的美伊冲突加剧了通胀担忧，长债收益率再度震荡上行。资金面整体充裕，随着银行负债成本持续下行、存贷差维持高位，短端品种表现偏强，中短端收益率整体震荡下行。

权益市场方面，2026年第一季度整体呈现震荡调整格局。从大盘指数整体表现上来看，一季度上证指数下跌1.94%，沪深300下跌3.89%，创业板指下跌0.57%，恒生综合指数下跌4.77%，恒生科技指数大幅下跌15.70%。申万一级行业表现来看，煤炭、石油石化、综合、公用事业、建筑材料等行业表现相对较好，非银金融、商贸零售、美容护理、计算机、房地产等行业表现相对落后。

固收投资方面，通过精选中短久期信用债进行配置，并辅以杠杆套息策略，同时密切跟踪经济基本面、通胀预期、风险偏好和市场资金面的边际变化，对仓位和信用债组合久期进行动态管理。

权益投资方面，一季度处于产品建仓期，在1-2月市场稳步上涨过程中产品进行了一定程度的建仓，但随着中东局势的显著恶化，导致产品净值在3月出现明显回撤。持仓策略方面，产品仍然聚焦于大周期策略，持仓主要集中于有色金属、化工、石油、新能源、农业等领域，聚焦于景气度的右侧投资和低估品种的左侧布局，力争在控制回撤在可控范围内的情况下，在大周期领域争取更好收益。仓位方面，目前处于中性仓位，我们认为虽然战争局势有可能会反复，市场也有可能反复，但目前看结束战争、恢复通航的前景逐渐清晰，市场在中期仍然站在风险偏好回升的方向上，因此我们在市场波动时将逐渐提升仓位，买入价格更好、更优质的龙头标的。

4.5 报告期内基金的业绩表现

截至本报告期末本基金A份额净值为0.9993元，本报告期基金A份额净值增长率为-0.14%；截至本报告期末本基金C份额净值为0.9985元，本报告期基金C份额净值增长率为-0.21%；同期业绩比较基准增长率为-0.44%。

4.6 报告期内基金持有人数或基金资产净值预警说明

本报告期内本基金未出现连续二十个工作日基金份额持有人数量不满二百人或者基金资产净值低于五千万元的情形。

§5 投资组合报告

5.1 报告期末基金资产组合情况

序号	项目	金额（元）	占基金总资产的比例（%）
1	权益投资	41,192,114.20	8.38
	其中：股票	41,192,114.20	8.38
2	基金投资	892,088.29	0.18
3	固定收益投资	438,053,275.35	89.10
	其中：债券	438,053,275.35	89.10
	资产支持证券	-	-
4	贵金属投资	-	-
5	金融衍生品投资	-	-
6	买入返售金融资产	-	-
	其中：买断式回购的买入返售金融资产	-	-
7	银行存款和结算备付金合计	6,552,237.81	1.33
8	其他资产	4,934,456.70	1.00
9	合计	491,624,172.35	100.00

注：本基金本报告期末通过港股通交易机制投资的港股公允价值为 2,716,880.52 元，占期末资产净值比例为 0.66%。

5.2 报告期末按行业分类的股票投资组合

5.2.1 报告期末按行业分类的境内股票投资组合

代码	行业类别	公允价值（元）	占基金资产净值比例（%）
A	农、林、牧、渔业	1,451,508.00	0.35
B	采矿业	13,525,953.00	3.30
C	制造业	21,425,890.68	5.23
D	电力、热力、燃气及水生产和供应业	1,260,064.00	0.31
E	建筑业	811,818.00	0.20
F	批发和零售业	-	-
G	交通运输、仓储和邮政业	-	-
H	住宿和餐饮业	-	-
I	信息传输、软件和信息技术服务业	-	-
J	金融业	-	-
K	房地产业	-	-
L	租赁和商务服务业	-	-
M	科学研究和技术服务业	-	-
N	水利、环境和公共设施管理业	-	-
O	居民服务、修理和其他服务业	-	-

P	教育		
Q	卫生和社会工作		
R	文化、体育和娱乐业		
S	综合		
	合计	38,475,233.68	9.38

5.2.2 报告期末按行业分类的港股通投资股票投资组合

行业类别	公允价值（人民币）	占基金资产净值比例（%）
A 基础材料	-	-
B 消费者非必需品	-	-
C 消费者常用品	-	-
D 能源	2,716,880.52	0.66
E 金融	-	-
F 医疗保健	-	-
G 工业	-	-
H 信息技术	-	-
I 电信服务	-	-
J 公用事业	-	-
K 房地产	-	-
合计	2,716,880.52	0.66

注：以上行业分类标准来源于财汇。

5.3 期末按公允价值占基金资产净值比例大小排序的股票投资明细

5.3.1 报告期末按公允价值占基金资产净值比例大小排序的前十名股票投资明细

序号	股票代码	股票名称	数量（股）	公允价值（元）	占基金资产净值比例（%）
1	601899	紫金矿业	128,100	4,191,432.00	1.02
2	00883	中国海洋石油	109,601	2,709,336.72	0.66
3	600426	华鲁恒升	59,500	2,153,900.00	0.53
4	600486	扬农化工	28,200	2,115,000.00	0.52
5	000975	山金国际	63,000	1,869,840.00	0.46
6	002379	宏桥控股	66,500	1,800,820.00	0.44
7	600988	赤峰黄金	41,600	1,795,040.00	0.44
8	603993	洛阳钼业	96,100	1,648,115.00	0.40
9	601168	西部矿业	65,000	1,625,000.00	0.40
10	000792	盐湖股份	43,100	1,594,700.00	0.39

注：对于同时在 A+H 股上市的股票，合并计算公允价值参与排序，并按照不同股票分别披露。

5.4 报告期末按债券品种分类的债券投资组合

序号	债券品种	公允价值（元）	占基金资产净值比例（%）
1	国家债券	-	-
2	央行票据	-	-

3	金融债券	367,019,216.16	89.52
	其中：政策性金融债	25,183,965.75	6.14
4	企业债券	20,346,512.88	4.96
5	企业短期融资券	-	-
6	中期票据	50,687,546.31	12.36
7	可转债（可交换债）	-	-
8	同业存单	-	-
9	其他	-	-
10	合计	438,053,275.35	106.85

5.5 报告期末按公允价值占基金资产净值比例大小排序的前五名债券投资明细

序号	债券代码	债券名称	数量（张）	公允价值（元）	占基金资产净值比例（%）
1	2128033	21 建设银行二级 03	400,000	41,055,331.51	10.01
2	102584590	25 萧山机场 MTN002A(绿色)	300,000	30,380,046.58	7.41
3	09240432	24 农发清发 32	250,000	25,183,965.75	6.14
4	242480004	24 华夏银行永续债 01	220,000	22,812,940.38	5.56
5	232400014	24 民生银行二级资本债 01	200,000	20,771,315.07	5.07

5.6 报告期末按公允价值占基金资产净值比例大小排序的前十名资产支持证券投资 明细

本基金本报告期末未持有资产支持证券。

5.7 报告期末按公允价值占基金资产净值比例大小排序的前五名贵金属投资明细

本基金本报告期末未持有贵金属。

5.8 报告期末按公允价值占基金资产净值比例大小排序的前五名权证投资明细

本基金本报告期末未持有权证。

5.9 报告期末本基金投资的国债期货交易情况说明

5.9.1 本期国债期货投资政策

本基金本报告期内未投资国债期货。

5.9.2 报告期末本基金投资的国债期货持仓和损益明细

本基金本报告期内未投资国债期货。

5.9.3 本期国债期货投资评价

本基金本报告期内未投资国债期货。

5.10 投资组合报告附注

5.10.1 本基金投资的前十名证券的发行主体本期是否出现被监管部门立案调查，或在报告编制日前一年内受到公开谴责、处罚的情形

北京银行股份有限公司因未依法履行相关职责，公司运作、治理违规在本报告编制前一年内受到中国人民银行的公开处罚、公开批评；因未依法履行相关职责在本报告编制前一年内受到国家金融监督管理总局北京监管局的公开处罚。

华夏银行股份有限公司因未依法履行相关职责，公司运作、治理违规在本报告编制前一年内受到中国人民银行的公开处罚、公开批评；因未依法履行相关职责在本报告编制前一年内受到国家金融监督管理总局的公开处罚。

平安银行股份有限公司因未依法履行相关职责在本报告编制前一年内受到国家金融监督管理总局的公开处罚。

中国工商银行股份有限公司因未依法履行相关职责，公司运作、治理违规在本报告编制前一年内受到中国人民银行的公开处罚、公开批评；因未依法履行相关职责在本报告编制前一年内受到国家外汇管理局北京市分局的公开处罚、公开批评。

中国建设银行股份有限公司因未依法履行相关职责、公司运作、治理违规在本报告编制前一年内受到中国人民银行的公开处罚、公开批评；其信用卡中心因未依法履行相关职责、公司运作、治理违规在本报告编制前一年内受到国家金融监督管理总局上海监管局的公开处罚；因公司运作、治理违规在本报告编制前一年内受到国家金融监督管理总局的公开处罚。

中国民生银行股份有限公司因未依法履行相关职责在本报告编制前一年内受到国家金融监督管理总局宁波监管局的公开处罚；因未依法履行相关职责、公司运作、治理违规在本报告编制前一年内受到国家金融监督管理总局的公开处罚。

中国农业发展银行因未依法履行相关职责在本报告编制前一年内受到国家金融监督管理总局的公开处罚。

中国银行股份有限公司因未依法履行相关职责在本报告编制前一年内受到国家金融监督管理总局的公开处罚。

报告期内本基金投资的前十名证券发行主体除上述主体收到监管部门处罚决定书或行政监管措施决定书外，其他发行主体未出现被监管部门立案调查，或在报告编制日前一年内受到公开谴责、处罚的情形。

5.10.2 基金投资的前十名股票是否超出基金合同规定的备选股票库

基金投资的前十名股票中，没有投资超出基金合同规定备选股票库之外的股票。

5.10.3 其他资产构成

序号	名称	金额（元）
1	存出保证金	28,218.73
2	应收证券清算款	4,885,564.77
3	应收股利	-
4	应收利息	-
5	应收申购款	20,010.12
6	其他应收款	663.08
7	其他	-
8	合计	4,934,456.70

5.10.4 报告期末持有的处于转股期的可转换债券明细

本基金本报告期末未持有处于转股期的可转换债券。

5.10.5 报告期末前十名股票中存在流通受限情况的说明

本基金本报告期末前十名股票中未存在流通受限情况。

5.10.6 投资组合报告附注的其他文字描述部分

- 1、由于四舍五入的原因，分项之和与合计项之间可能存在尾差。
- 2、报告期内没有需说明的证券投资决策程序。

§6 基金中基金

6.1 报告期末按公允价值占基金资产净值比例大小排序的前十名基金投资明细

序号	基金代码	基金名称	运作方式	持有份额 (份)	公允价值 (元)	占基金资产 净值比例 (%)	是否属于 基金管理人及管理人 关联方所管理的 基金
1	017366	泰康新锐 成长混合 C	契约型开放 式	679,117.15	892,088.29	0.22	是

注：本基金为债券型基金，本基金的投资范围包括经中国证监会依法核准或注册的公开募集的基金，本基金管理人根据基金合同约定并参照《证券投资基金信息披露 XBRL 模板》中“基金中基金”的要求披露本报告期投资基金的情况。

6.1.1 报告期末按公允价值占基金资产净值比例大小排序的前十名公开募集基础设施

施证券投资基金投资明细

无。

6.1.2 报告期末基金持有的全部公开募集基础设施证券投资基金情况

无。

6.2 当期交易及持有基金产生的费用

项目	本期费用 2026 年 1 月 1 日至 2026 年 3 月 31 日	其中：交易及持有基金管理人以及管理人关联方所管理基金产生的费用
当期交易基金产生的申购费（元）	-	-
当期交易基金产生的赎回费（元）	-	-
当期持有基金产生的应支付销售服务费（元）	1,441.32	1,441.32
当期持有基金产生的应支付管理费（元）	2,161.98	2,161.98
当期持有基金产生的应支付托管费（元）	360.33	360.33

注：（1）当期持有基金产生的应支付销售服务费、应支付管理费、应支付托管费按照被投资基金基金合同约定已作为费用计入被投资基金的基金份额净值，上表列示金额为按照本基金对被投资基金的实际持仓情况根据被投资基金基金合同约定的相应费率和计算方法计算得出。根据本基金的约定，本基金基金财产中投资于本基金管理人管理的其他基金份额的部分不收取管理费，本基金基金财产中投资于本基金托管人托管的其他基金份额的部分不收取托管费。

（2）根据相关法律法规及本基金的约定，基金管理人不得对基金中基金财产中持有的自身管理的基金部分收取基金中基金的管理费，基金托管人不得对基金中基金财产中持有的自身托管的基金部分收取基金中基金的托管费。基金管理人运用本基金财产申购自身管理的其他基金的（ETF 除外），应当通过直销渠道申购且不收取申购费、赎回费（按照相关法规、基金招募说明书约定应当收取，并计入基金资产的赎回费用除外）、销售服务等销售费用，其中申购费、赎回费在实际申购、赎回时按上述规定执行，销售服务费由本基金管理人从被投资基金收取后返还至本基金基金资产。

6.3 本报告期持有的基金发生的重大影响事件

报告期内，本基金持有的基金未发生重大影响事件。

§ 7 开放式基金份额变动

单位：份

项目	泰康裕泽债券 A	泰康裕泽债券 C
报告期期初基金份额总额	419,177,862.99	15,700.65
报告期期间基金总申购份额	29,947.38	40,068.21
减：报告期期间基金总赎回份额	8,991,942.59	500.26
报告期期间基金拆分变动份额（份额减少以“-”填列）	-	-
报告期期末基金份额总额	410,215,867.78	55,268.60

注：（1）报告期期间基金总申购份额含红利再投、转换入份额；基金总赎回份额含转换出份额。

（2）本基金合同生效日为 2025 年 12 月 26 日，截至报告期末不满一年。

§8 基金管理人运用固有资金投资本基金情况

8.1 基金管理人持有本基金份额变动情况

无。

8.2 基金管理人运用固有资金投资本基金交易明细

无。

§9 影响投资者决策的其他重要信息

9.1 报告期内单一投资者持有基金份额比例达到或超过 20%的情况

本基金报告期内未发生单一投资者持有基金份额比例达到或者超过 20%的情况。

9.2 影响投资者决策的其他重要信息

无。

§10 备查文件目录

10.1 备查文件目录

- （一）中国证监会准予泰康裕泽债券型证券投资基金注册的文件；
- （二）《泰康裕泽债券型证券投资基金基金合同》；
- （三）《泰康裕泽债券型证券投资基金招募说明书》；
- （四）《泰康裕泽债券型证券投资基金托管协议》；
- （五）《泰康裕泽债券型证券投资基金产品资料概要》。

10.2 存放地点

基金管理人和基金托管人的住所。

10.3 查阅方式

投资者可通过指定信息披露报纸（《上海证券报》）或登录基金管理人网站（<http://www.tkfunds.com.cn>）和中国证监会基金电子披露网站（<http://eid.csrc.gov.cn/fund>）查阅。

泰康基金管理有限公司

2026 年 4 月 21 日