

泰康中证同业存单 AAA 指数 7 天持有期证  
券投资基金  
2026 年第 1 季度报告

2026 年 3 月 31 日

基金管理人：泰康基金管理有限公司

基金托管人：交通银行股份有限公司

报告送出日期：2026 年 4 月 21 日

## §1 重要提示

基金管理人的董事会及董事保证本报告所载资料不存在虚假记载、误导性陈述或重大遗漏，并对其内容的真实性、准确性和完整性承担个别及连带责任。

基金托管人交通银行股份有限公司根据本基金合同规定，于 2026 年 4 月 20 日复核了本报告中的财务指标、净值表现和投资组合报告等内容，保证复核内容不存在虚假记载、误导性陈述或者重大遗漏。

基金管理人承诺以诚实信用、勤勉尽责的原则管理和运用基金资产，但不保证基金一定盈利。

基金的过往业绩并不代表其未来表现。投资有风险，投资者在作出投资决策前应仔细阅读本基金的招募说明书及其更新。

本报告财务资料未经审计。

本报告期为 2026 年 1 月 1 日起至 2026 年 3 月 31 日止。

## §2 基金产品概况

基金简称	泰康中证同业存单 AAA 指数 7 天持有期
基金主代码	019974
基金运作方式	契约型开放式
基金合同生效日	2023 年 12 月 26 日
报告期末基金份额总额	101,205,709.79 份
投资目标	本基金采用被动式指数化投资，以标的指数的成份券为主要投资对象来实现对标的指数的有效跟踪，力争实现与标的指数表现一致的长期回报。
投资策略	<p>本基金将对标的指数采用抽样复制法和动态优化的方式进行投资，在综合考虑跟踪效果、操作风险、投资可行性等因素的基础上构建收益特性与标的指数收益率高度相关的投资组合，并根据基金资产规模、日常申购赎回情况、市场流动性以及同业存单市场交易特性等情况，对投资组合进行优化调整。</p> <p>在正常情况下，本基金力争日均跟踪偏离度的绝对值不超过 0.2%，年化跟踪误差不超过 2%。如因指数编制规则或其他因素导致跟踪误差超过上述范围，基金管理人应采取合理措施避免跟踪偏离度、跟踪误差进一步扩大。</p> <p>本基金运作过程中，当标的指数成份券发生明显负面事件面临退市或违约，且指数编制机构暂未作出调整的，基金管理人应当按照基金份额持有人利益优先的原则，履行内部决策程序后及时对相关成份券进行调整。</p> <p>指数化投资策略方面，本基金定期跟踪基金组合与标的指数表现的偏离度，分析基金的实际组合与标的指数表现的累计偏离度、跟踪误差变化情况及其原因，并优化跟踪偏离度管理方案。</p>

	<p>资产配置策略方面，本基金采用抽样复制的方法跟踪标的指数的业绩表现。在久期匹配、信用等级匹配、期限分布匹配等标准的基础上，主要通过抽样优选标的指数成份券和通过灵活选取关键特征类似的非成份券进行投资组合的构建。抽样优选标的指数成份券主要是在综合考虑流动性、收益性、剩余久期、信用等级等因素的情况下选择对标的指数走势影响较大且流动性较好的成份券。灵活优选关键特征类似的非成份券则是当对标的指数走势影响较大的成份券流动性不足、价格严重偏离合理估值、单只成份券交易量不符合市场交易惯例等市场因素时，本基金将根据市场情况，结合经验判断，选取关键特征和相关成份券类似的非成份券或者非成份券组合进行替代。在跟踪标的指数的基础上，本基金将在综合考虑国内外宏观经济形势、同业存单、债券等市场的资金供求情况及市场利率走势，预测同业存单、债券等市场的利率变化趋势，并通过对各品种的收益率、信用风险、流动性和久期进行综合分析，优选标的指数成份券和备选成份券范围之外的具有投资价值的个券进行投资，力争在控制风险的前提下获得超越标的指数的投资收益。</p> <p>债券投资策略方面，本基金将根据债券市场情况，基于利率期限结构及债券的信用级别，在综合考虑流动性、市场分割、息票率、税赋特点、提前偿还和赎回等因素的基础上，评估债券投资价值，选择定价合理或者价值被低估的债券构建投资组合，并根据市场变化情况对组合进行优化。</p> <p>资产支持证券投资策略方面，本基金通过考量宏观经济走势、支持资产所在行业景气情况、资产池结构、提前偿还率、违约率、市场利率等因素，预判资产池未来现金流变动；研究标的证券发行条款，预测提前偿还率变化对标的证券平均久期及收益率曲线的影响，同时密切关注流动性变化对标的证券收益率的影响，在严格控制信用风险暴露程度的前提下，通过信用研究和流动性管理，选择风险调整后收益较高的品种进行投资。</p>
业绩比较基准	中证同业存单 AAA 指数收益率*95%+银行活期存款利率（税后）*5%
风险收益特征	<p>本基金为主要投资于中证同业存单 AAA 指数成份券及其备选成份券的混合型基金，一般而言，其长期平均风险和预期的收益率低于股票型基金和偏股混合型基金，高于货币市场基金。</p> <p>本基金为指数型基金，主要采用抽样复制和动态最优化的方法跟踪标的指数的表现，具有与标的指数以及标的指数所代表的市场相似的风险收益特征。</p>
基金管理人	泰康基金管理有限公司
基金托管人	交通银行股份有限公司

### §3 主要财务指标和基金净值表现

#### 3.1 主要财务指标

单位：人民币元

主要财务指标	报告期（2026 年 1 月 1 日 - 2026 年 3 月 31 日）
1. 本期已实现收益	364,246.94
2. 本期利润	365,764.44
3. 加权平均基金份额本期利润	0.0031
4. 期末基金资产净值	105,271,663.25
5. 期末基金份额净值	1.0402

注：（1）本期已实现收益指基金本期利息收入、投资收益、其他收入（不含公允价值变动收益）扣除相关费用和信用减值损失后的余额，本期利润为本期已实现收益加上本期公允价值变动收益。

（2）所述基金业绩指标不包括持有人认购或交易基金的各项费用，计入费用后实际收益水平要低于所列数字。

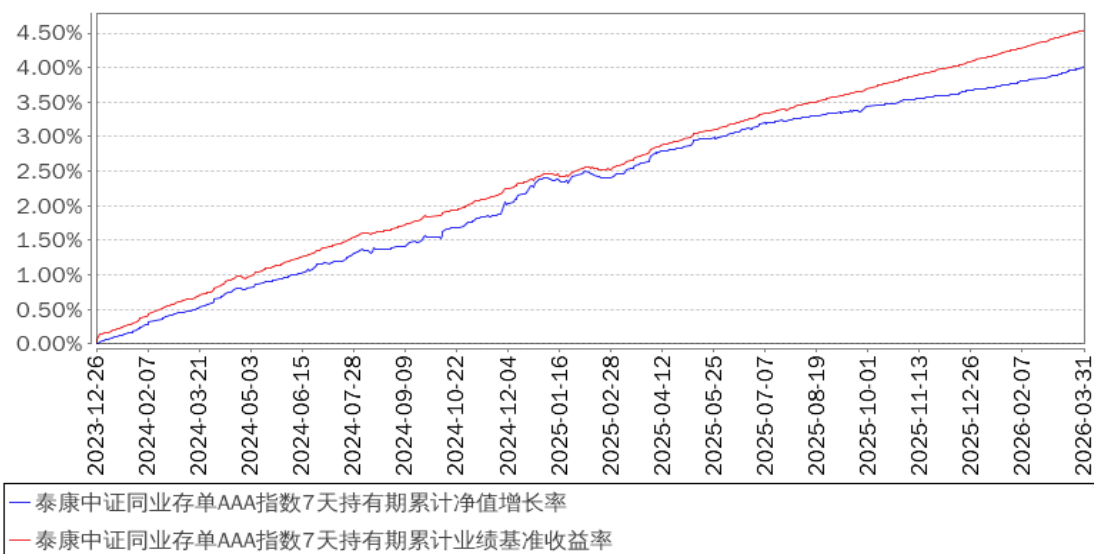
## 3.2 基金净值表现

### 3.2.1 基金份额净值增长率及其与同期业绩比较基准收益率的比较

阶段	净值增长率 ①	净值增长率 标准差②	业绩比较基 准收益率③	业绩比较基 准收益率标 准差④	①-③	②-④
过去三个月	0.31%	0.01%	0.42%	0.01%	-0.11%	0.00%
过去六个月	0.57%	0.01%	0.82%	0.01%	-0.25%	0.00%
过去一年	1.34%	0.01%	1.74%	0.01%	-0.40%	0.00%
自基金合同 生效起至今	4.02%	0.01%	4.55%	0.01%	-0.53%	0.00%

### 3.2.2 自基金合同生效以来基金累计净值增长率变动及其与同期业绩比较基准收益率变动的比较

泰康中证同业存单AAA指数7天持有期累计净值增长率与同期业绩比较基准收益率的历史走势对比图



注：1、本基金基金合同于 2023 年 12 月 26 日生效。

2、按照本基金的基金合同规定，基金管理人应当自基金合同生效之日起六个月内使基金的投资组合比例符合基金合同的约定，建仓期结束时本基金各项资产配置比例符合基金合同约定。

### 3.3 其他指标

无。

## §4 管理人报告

### 4.1 基金经理（或基金经理小组）简介

姓名	职务	任本基金的基金经理期限		证券从业年限	说明
		任职日期	离任日期		
张晓霞	本基金基金经理	2023 年 12 月 26 日	-	14 年	张晓霞，硕士研究生。2012 年 7 月加入泰康资产，历任固定收益投资支持。2014 年 8 月加入泰康公募，历任投资助理、固定收益交易员、固定收益基金经理助理等职务，现任泰康基金固定收益基金经理。2023 年 7 月 25 日至今担任泰康薪金保货币市场基金基金经理。2023 年 12 月 26 日至今担任泰康中证同业存单 AAA 指数 7 天持有期证券投资基金基金经理。2025 年 9 月 17 日至今担任泰康中证 AAA 科技创新公司债交易型开放式指数证券投资基金基金经理。

注：证券从业的含义遵从行业协会的相关规定。表中的任职日期和离任日期均指公司相关公告中披露的日期。

## 4.2 管理人对报告期内本基金运作合规守信情况的说明

本报告期内，本基金管理人严格遵守相关法律法规以及基金合同的约定，本基金运作整体合法合规，没有出现损害基金份额持有人利益的行为。

## 4.3 公平交易专项说明

### 4.3.1 公平交易制度的执行情况

本基金管理人公平对待旗下管理的所有基金和组合，建立了公平交易制度和流程，并严格执行。报告期内，本基金管理人严格执行证监会《证券投资基金管理公司公平交易制度指导意见》和公司内部公平交易制度，通过系统和人工等方式在各环节严格控制交易公平执行。在投资管理活动中，各投资组合按投资管理制度和流程独立决策，并在获得投资信息、投资建议和实施投资决策方面享有公平的机会。

### 4.3.2 异常交易行为的专项说明

本基金管理人建立了异常交易的监控与报告制度，对异常交易行为进行事前、事中和事后的监控。报告期内，没有出现本基金管理人所有投资组合参与的交易所公开竞价同日反向交易成交较少的单边交易量超过该证券当日成交量 5% 的情况。报告期内未发现本基金存在异常交易行为。

## 4.4 报告期内基金的投资策略和运作分析

宏观经济层面，一季度前期延续结构分化走势，后期外部冲击逐步成为核心影响变量。结构分化主要体现在：1-2 月工业增加值同比增长 6.3%、出口同比增长 21.8%，生产与外需实现开门红；但社零与投资表现偏弱，供强需弱的格局仍未扭转。2 月末至 3 月初，受美伊冲突影响，国际油价从 65 美元/桶快速飙升至 100 美元/桶上方，输入性通胀预期急剧升温，并进一步引发全球滞胀乃至经济衰退的担忧。3 月 PMI 回升至 50.4%，重返扩张区间，但购进价格指数同步走高，表明企业成本端压力已开始显现。政策层面则以观望为主，静待不确定性逐步落地。

债券市场方面，一季度呈现明显的长短端分化，长端利率走出“N”型走势的特征，收益率曲线显著陡峭化。具体来看：1 月初受权益市场虹吸效应影响，10 年期国债收益率快速上行至 1.90% 上方；随后在央行流动性呵护、信贷需求偏弱的背景下，10 年期国债收益率回落修复至 1.78% 附近；2 月中下旬起，先是止盈情绪叠加 A 股走势扰动，随后爆发的美伊冲突加剧了通胀担忧，长债收益率再度震荡上行。资金面整体充裕，随着银行负债成本持续下行、存贷差维持高位，短端品种表现偏强，中短端收益率整体震荡下行。

在报告期内，本基金主要投资于中证同业存单 AAA 指数成份券及其备选成份券，在久期和结

构上主要跟踪指数，同时，根据市场收益率情况进行适当调整。

#### 4.5 报告期内基金的业绩表现

截至本报告期末本基金份额净值为 1.0402 元，本报告期基金份额净值增长率为 0.31%；同期业绩比较基准增长率为 0.42%。

#### 4.6 报告期内基金持有人数或基金资产净值预警说明

本报告期内本基金未出现连续二十个工作日基金份额持有人数量不满二百人或者基金资产净值低于五千万元的情形。

## §5 投资组合报告

### 5.1 报告期末基金资产组合情况

序号	项目	金额（元）	占基金总资产的比例（%）
1	权益投资	-	-
	其中：股票	-	-
2	基金投资	-	-
3	固定收益投资	137,121,295.63	96.08
	其中：债券	137,121,295.63	96.08
	资产支持证券	-	-
4	贵金属投资	-	-
5	金融衍生品投资	-	-
6	买入返售金融资产	-	-
	其中：买断式回购的买入返售金融资产	-	-
7	银行存款和结算备付金合计	5,569,666.80	3.90
8	其他资产	21,041.96	0.01
9	合计	142,712,004.39	100.00

注：本基金本报告期末未持有通过港股通交易机制投资的港股。

### 5.2 报告期末按行业分类的股票投资组合

#### 5.2.1 报告期末按行业分类的境内股票投资组合

本基金本报告期末未持有境内股票。

#### 5.2.2 报告期末按行业分类的港股通投资股票投资组合

本基金本报告期末未持有通过港股通交易机制投资的港股。

### 5.3 期末按公允价值占基金资产净值比例大小排序的股票投资明细

### 5.3.1 报告期末按公允价值占基金资产净值比例大小排序的前十名股票投资明细

本基金本报告期末未持有股票。

### 5.4 报告期末按债券品种分类的债券投资组合

序号	债券品种	公允价值（元）	占基金资产净值比例（%）
1	国家债券	-	-
2	央行票据	-	-
3	金融债券	50,239,418.08	47.72
	其中：政策性金融债	50,239,418.08	47.72
4	企业债券	-	-
5	企业短期融资券	-	-
6	中期票据	-	-
7	可转债（可交换债）	-	-
8	同业存单	86,881,877.55	82.53
9	其他	-	-
10	合计	137,121,295.63	130.25

### 5.5 报告期末按公允价值占基金资产净值比例大小排序的前五名债券投资明细

序号	债券代码	债券名称	数量（张）	公允价值（元）	占基金资产净值比例（%）
1	240303	24 进出 03	490,000	50,239,418.08	47.72
2	112505329	25 建设银行 CD329	100,000	9,947,329.97	9.45
3	112504063	25 中国银行 CD063	100,000	9,932,268.22	9.43
4	112609061	26 浦发银行 CD061	100,000	9,863,357.97	9.37
5	112620038	26 广发银行 CD038	85,000	8,380,861.67	7.96

### 5.6 报告期末按公允价值占基金资产净值比例大小排序的前十名资产支持证券投资 明细

本基金本报告期末未持有资产支持证券。

### 5.7 报告期末按公允价值占基金资产净值比例大小排序的前五名贵金属投资明细

本基金本报告期末未持有贵金属。

### 5.8 报告期末按公允价值占基金资产净值比例大小排序的前五名权证投资明细

本基金本报告期末未持有权证。

### 5.9 报告期末本基金投资的股指期货交易情况说明

#### 5.9.1 报告期末本基金投资的股指期货持仓和损益明细

本基金本报告期内未投资股指期货。

## 5.9.2 本基金投资股指期货的投资政策

本基金本报告期内未投资股指期货。

## 5.10 报告期末本基金投资的国债期货交易情况说明

### 5.10.1 本期国债期货投资政策

本基金本报告期内未投资国债期货。

### 5.10.2 报告期末本基金投资的国债期货持仓和损益明细

本基金本报告期内未投资国债期货。

### 5.10.3 本期国债期货投资评价

本基金本报告期内未投资国债期货。

## 5.11 投资组合报告附注

### 5.11.1 本基金投资的前十名证券的发行主体本期是否出现被监管部门立案调查，或在报告编制日前一年内受到公开谴责、处罚的情形

广发银行股份有限公司因未依法履行相关职责在本报告编制前一年内受到国家外汇管理局广东省分局的公开处罚、公开批评；因未依法履行相关职责在本报告编制前一年内受到国家金融监督管理总局的公开处罚。

华夏银行股份有限公司因未依法履行相关职责，公司运作、治理违规在本报告编制前一年内受到中国人民银行的公开处罚、公开批评；因未依法履行相关职责在本报告编制前一年内受到国家金融监督管理总局的公开处罚。

平安银行股份有限公司因未依法履行相关职责在本报告编制前一年内受到国家金融监督管理总局的公开处罚。

上海浦东发展银行股份有限公司因未依法履行相关职责在本报告编制前一年内受到中国人民银行的公开处罚、公开批评；因未依法履行相关职责，公司运作、治理违规在本报告编制前一年内受到国家金融监督管理总局的公开处罚；因未依法履行相关职责在本报告编制前一年内受到国家外汇管理局上海市分局的公开处罚、公开批评。

兴业银行股份有限公司因未依法履行相关职责，公司运作、治理违规在本报告编制前一年内受到国家金融监督管理总局的公开处罚。

中国建设银行股份有限公司因未依法履行相关职责、公司运作、治理违规在本报告编制前一

年内受到中国人民银行的公开处罚、公开批评；其信用卡中心因未依法履行相关职责、公司运作、治理违规在本报告编制前一年内受到国家金融监督管理总局上海监管局的公开处罚；因公司运作、治理违规在本报告编制前一年内受到国家金融监督管理总局的公开处罚。

中国进出口银行因未依法履行相关职责在本报告编制前一年受到国家外汇管理局北京市分局的公开处罚、公开批评；因未依法履行相关职责，公司运作、治理违规在本报告编制前一年受到国家金融监督管理总局的公开处罚。

中国农业银行股份有限公司因未依法履行相关职责在本报告编制前一年内受到国家金融监督管理总局的公开处罚。

中国银行股份有限公司因未依法履行相关职责在本报告编制前一年内受到国家金融监督管理总局的公开处罚。

中国邮政储蓄银行股份有限公司因未依法履行相关职责在本报告编制前一年内受到国家金融监督管理总局的公开处罚；其信用卡中心因未依法履行相关职责在本报告编制前一年内受到国家金融监督管理总局北京监管局的公开处罚。

报告期内本基金投资的前十名证券发行主体除上述主体收到监管部门处罚决定书或行政监管措施决定书外，其他发行主体未出现被监管部门立案调查，或在报告编制日前一年内受到公开谴责、处罚的情形。

### 5.11.2 基金投资的前十名股票是否超出基金合同规定的备选股票库

本基金本报告期末未持有股票。

### 5.11.3 其他资产构成

序号	名称	金额（元）
1	存出保证金	-
2	应收证券清算款	-
3	应收股利	-
4	应收利息	-
5	应收申购款	21,041.96
6	其他应收款	-
7	其他	-
8	合计	21,041.96

### 5.11.4 报告期末持有的处于转股期的可转换债券明细

本基金本报告期末未持有处于转股期的可转换债券。

### 5.11.5 报告期末前十名股票中存在流通受限情况的说明

本基金本报告期末前十名股票中未存在流通受限情况。

### 5.11.6 投资组合报告附注的其他文字描述部分

- 1、由于四舍五入的原因，分项之和与合计项之间可能存在尾差。
- 2、报告期内没有需说明的证券投资决策程序。

## §6 开放式基金份额变动

单位：份

报告期期初基金份额总额	135,769,895.88
报告期期间基金总申购份额	169,269,407.98
减：报告期期间基金总赎回份额	203,833,594.07
报告期期间基金拆分变动份额（份额减少以“-”填列）	-
报告期期末基金份额总额	101,205,709.79

注：报告期期间基金总申购份额含红利再投、转换入份额；基金总赎回份额含转换出份额。

## §7 基金管理人运用固有资金投资本基金情况

### 7.1 基金管理人持有本基金份额变动情况

无。

### 7.2 基金管理人运用固有资金投资本基金交易明细

无。

## §8 影响投资者决策的其他重要信息

### 8.1 报告期内单一投资者持有基金份额比例达到或超过 20%的情况

投资者类别	报告期内持有基金份额变化情况					报告期末持有基金情况	
	序号	持有基金份额比例达到或者超过 20%的时间区间	期初份额	申购份额	赎回份额	持有份额	份额占比 (%)
机构	-	-	-	-	-	-	-
个人	1	20260206-20260208	17,409,455.02	0.00	0.00	17,409,455.02	17.20
	2	20260227-20260301	17,409,455.02	0.00	0.00	17,409,455.02	17.20

3	20260320- 20260322	17,409,455.02	0.00	0.00	17,409,455.02	17.20
产品特有风险						
当本基金出现单一持有者持有基金份额比例达到或者超过 20%时，基金管理人将审慎确认大额申购与大额赎回，投资者将面对管理人拒绝或暂停申购的风险、暂停赎回或延缓支付赎回款项的风险、巨额赎回的风险，以及当管理人确认大额申购与大额赎回时，可能会对基金份额净值造成一定影响等特有风险。						

## 8.2 影响投资者决策的其他重要信息

无。

## §9 备查文件目录

### 9.1 备查文件目录

- (一) 中国证监会准予泰康中证同业存单 AAA 指数 7 天持有期证券投资基金注册的文件；
- (二) 《泰康中证同业存单 AAA 指数 7 天持有期证券投资基金基金合同》；
- (三) 《泰康中证同业存单 AAA 指数 7 天持有期证券投资基金招募说明书》；
- (四) 《泰康中证同业存单 AAA 指数 7 天持有期证券投资基金托管协议》；
- (五) 《泰康中证同业存单 AAA 指数 7 天持有期证券投资基金产品资料概要》。

### 9.2 存放地点

基金管理人和基金托管人的住所。

### 9.3 查阅方式

投资者可通过指定信息披露报纸（《证券日报》）或登录基金管理人网站（<http://www.tkfunds.com.cn>）和中国证监会基金电子披露网站（<http://eid.csrc.gov.cn/fund>）查阅。

泰康基金管理有限公司

2026 年 4 月 21 日